

unisanté

Centre universitaire de médecine générale
et santé publique • Lausanne

L'ENVIRONNEMENT AU CŒUR DE LA PROMOTION DE LA SANTÉ

Oriana Villa, Responsable secteur interventions communautaires, Unisanté
Lyon, 03.05.2023

SOMMAIRE

1. Unisanté
2. Le projet vaudois «Environnements favorables à la santé»
3. Le répertoire des mesures : exemples
4. Conclusions
5. Annexes

1. UNISANTÉ



Notre vision

**Promouvoir et améliorer la santé
des personnes et des populations dans
leur environnement:**

**Quel que soit
leur statut
socio
économique**

**Par de la
prévention,
des soins
ambulatoires et
des mesures de
santé publique**

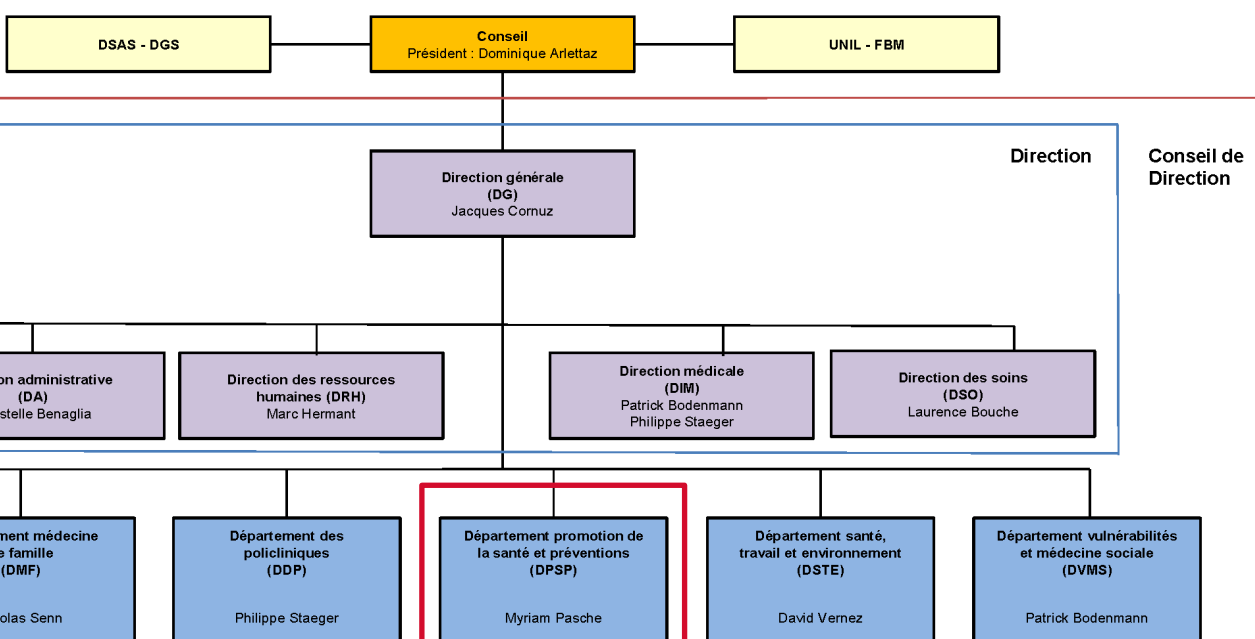
**Dans un cadre
académique**



unisanté

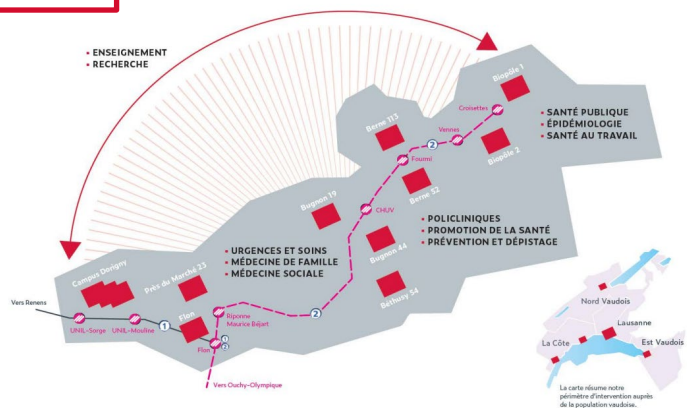
Centre universitaire de médecine générale
et santé publique • Lausanne

C'EST :



950
collaborateurs·trices
www.unisante.ch

unisanté Centre universitaire de médecine générale et santé p





Plan stratégique

Promouvoir et améliorer la santé des personnes et des populations dans leur environnement

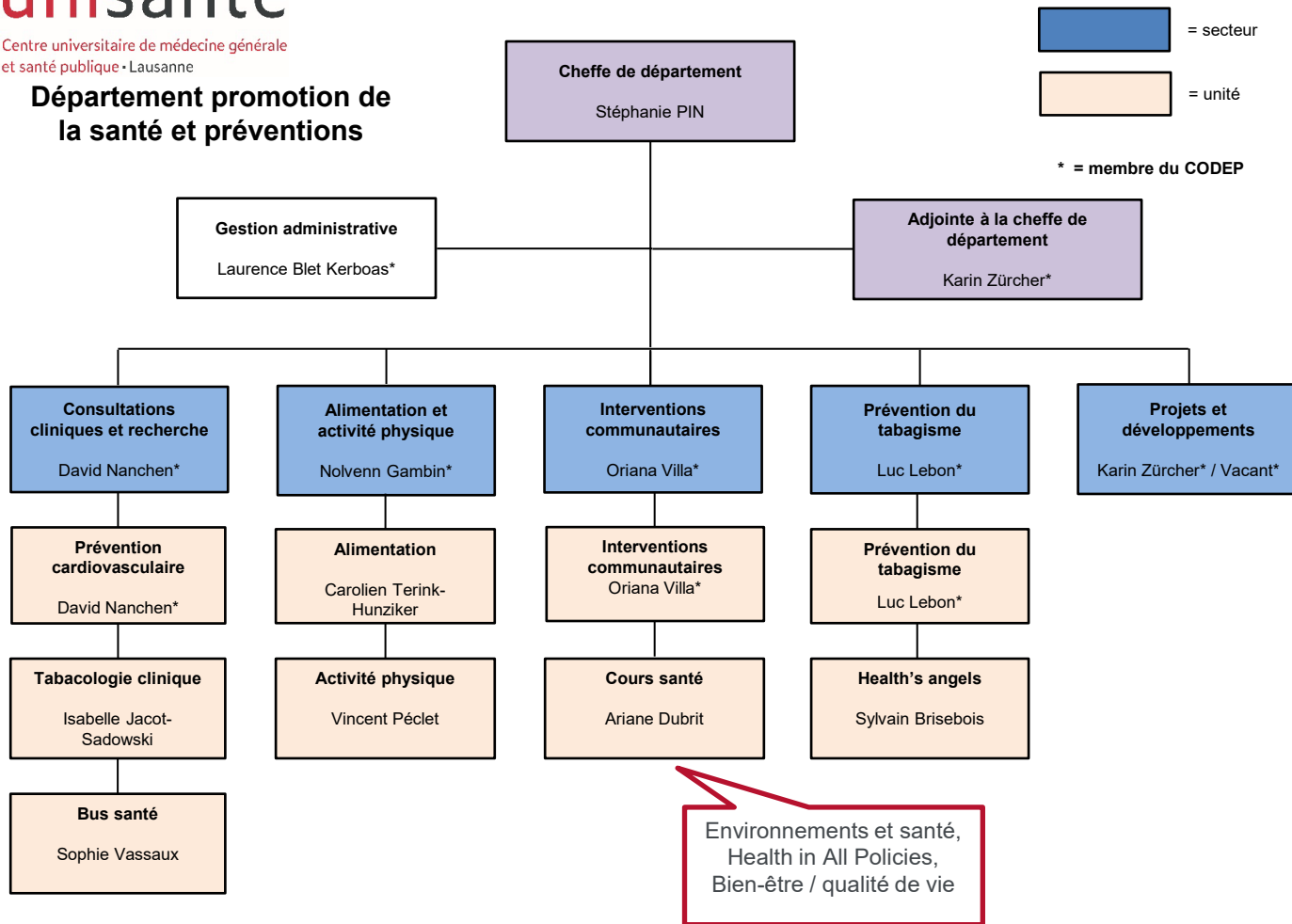


Nos Activités

- Prestations/projets visant le renforcement des connaissances, compétences et comportements individuels
- Consultations individuelles de prévention
- Formation de (futurs) professionnels-santé-social
- Accompagnement et/ou labellisation de collectivités publiques/institutions
- Recherche clinique en prévention
- Information et expertise en promotion de la santé et prévention

renforcement des facteurs protecteurs contre les maladies non transmissibles (MNT), réduction des facteurs de risque, **créations des environnements et des conditions sociales favorables pour tous et toutes**, développement de l'autonomie individuelle et une bonne qualité de vie

Département promotion de la santé et préventions



Le Secteur interventions communautaires

- Conseille et accompagne les communes vaudoises en Promotion de la santé et prévention (PSP)
- Contribue à l'appropriation et l'implication des communes en matière de PSP
- Crée une mise en réseau et un échange de bonnes pratiques en promotion de la santé
- Œuvre à une équité territoriale des interventions en promotion de la santé

Financement et Mandat

Direction générale de la santé du Canton Vaud (DGS) + Fondation Promotion Santé Suisse dans le cadre des Programmes d'action cantonal (alimentation, mouvement et santé mentale)



(Canton de Vaud 2018)

2. LE PROJET VAUDOIS «ENVIRONNEMENTS FAVORABLES À LA SANTÉ»

Objectif générale, IMPACTS

- La santé et la qualité de vie des habitant.e.s du canton de Vaud se sont améliorées.
- La prévalence des maladies chroniques, telles que l'obésité, le diabète et les maladies cardiovasculaires, a diminué.

Stratégies du projet

- «Promouvoir la santé consiste à **permettre aux gens de mieux maîtriser leur santé et les facteurs qui la déterminent et par-là même d'améliorer leur santé**» (OMS 2005, Charte de Bangkok pour la promotion de la santé à l'heure de la mondialisation)
- La promotion de la santé consiste à intervenir en amont des problèmes de santé, sur les déterminants de la santé qui sont aussi bien individuels qu'environnementaux

Les mesures comportementales (individuelles) de promotion de la santé

«Par prévention centrée sur la personne, on entend toute mesure qui vise à influencer les connaissances, la prise de position, la motivation et le comportement d'une personne ou d'un groupe cible déterminé»



Les mesures structurelles: créer un environnement favorable à la santé

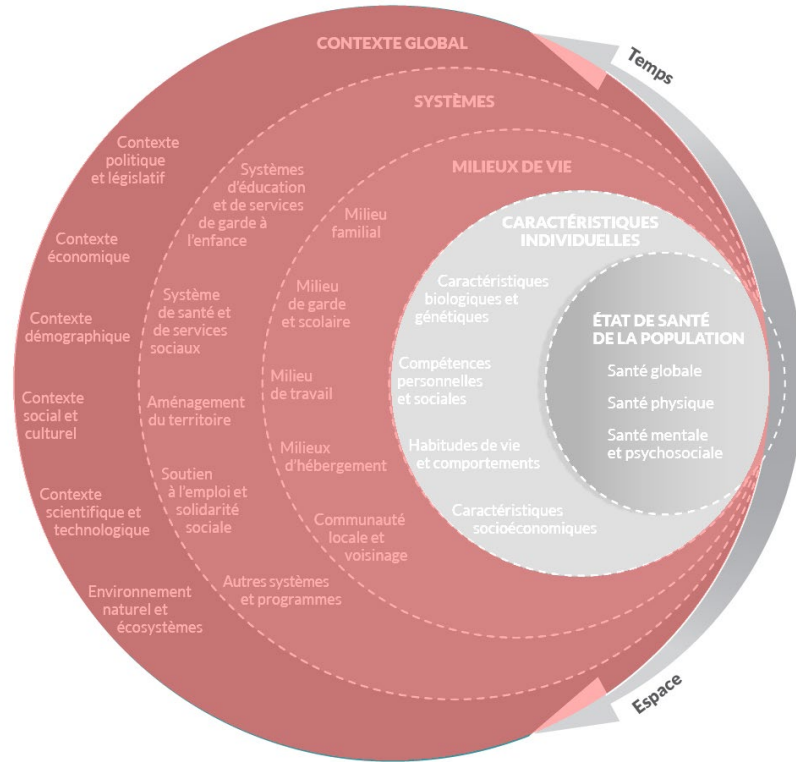
- «Les mesures structurelles de promotion de la santé visent à modifier les structures et l'environnement des groupes cibles»
- On parle d'**environnements favorables à la santé**: «les conditions de vie, de travail et d'environnement doivent être organisées de manière à encourager les personnes à adopter des comportements propices à la santé (le choix le plus simple doit être le choix le plus sain)».



Agir sur les individus et sur l'environnement



Les déterminants de la santé



Québec, Ministère de la santé et des services sociaux 2012, La santé et ses déterminants. Mieux comprendre pour mieux agir p.7

- Les déterminants de la santé peuvent être :
- Individuels
 - Caractéristiques individuelles (âge, sexe, habitudes de vie...)
- Environnementaux
 - Milieu scolaire, communauté locale, aménagement du territoire, contexte économique...

Objectifs spécifiques du projet

- Outcome 1 : Les interventions structurelles plus efficaces pour prévenir les problèmes de santé ont été identifiées.
- Outcome 2 : Les collectivités publiques et les professionnel.le.s de la santé ainsi que d'autres domaines ont une connaissance et une compréhension accrues des environnements favorables à la santé, ainsi que des déterminants environnementaux qui ont un impact sur la santé des individus et des communautés.
- Outcome 3 : Les politiques publiques et les mesures structurelles visant à promouvoir une alimentation saine et à réduire la sédentarité sont renforcées/ont été intensifiées.
- Outcome 4 : Les mesures concrètes proposées pour mettre en place des environnements favorables à la santé dans le canton de Vaud sont mises en œuvre.

Contexte



www.environnements-sante.ch

- Le projet « Environnements favorables à la santé » est initié en 2016 dans le cadre du Programme alimentation et mouvement (PAC) du canton de Vaud, aujourd'hui mené par Unisanté
- Le projet est co-financé par la Direction général de la santé publique du canton de Vaud et la fondation Promotion Santé Suisse
- Le projet se concentre sur les quatre facteurs d'influence des maladies non transmissibles: activité physique, alimentation, tabac, alcool

Quatre facteurs d'influence des maladies non transmissibles: Activité physique, alimentation, tabac, alcool

		Maladies				
		Maladies cardio-vasculaires	Diabète	Cancer	Maladies chroniques des voies respiratoires	Maladies musculo-squelettiques
Facteurs d'influence	Tabac	●	●	●	●	●
	Alcool	●	●			●
	Alimentation	●	●	●		●
	Activité physique	●	●	●		●
	Pression artérielle	●				
	Lipidémie	●				
	Poids	●	●	●	●	●
	Statut socio-économique	●	●	●	●	●

NB: L'alimentation est aussi un déterminant du (sur)poids

Objectifs opérationnels du projet

1. Création d'une base documentaire sur les environnements favorables à la santé, sur les mesures et réalisations structurelles
2. Sensibilisation des collectivités publiques et des professionnel.le.s de la santé et d'autres domaines aux environnements favorables à la santé (Action de communication : entretiens, conférences, présentations, articles...)
3. Accompagnement des collectivités publiques et des professionnel.le.s de la santé et d'autres domaines sur des projets d'environnements favorables à la santé (Collaborations : commissions, projets, consultations...)
4. Proposition de mise en œuvre d'environnements favorables à la santé dans le canton de Vaud (Groupe de travail : actions de plaidoyer, proposition de mesure-s)

Publics-cibles

- Professionnel.le.s de métiers ayant un impact sur la santé (ex: urbanistes, enseignant.e.s, ingénieur.e.s en mobilité, etc.)
- Collaborateurs/trices d'administrations publiques
- Elu.e.s politiques
- Professionnel.le.s de la santé



Elu-e politique

EN SAVOIR PLUS



Administration
publique

EN SAVOIR PLUS



Professionnel-le
de la santé

EN SAVOIR PLUS



Professionnel-e
d'autres métiers

EN SAVOIR PLUS



Habitant-e

EN SAVOIR PLUS



Entreprise

EN SAVOIR PLUS

3. LE RÉPERTOIRE DES MESURES : EXEMPLES

Le répertoire des mesures

- Le répertoire des mesures liste toutes les mesures (et des exemples de réalisations) qui permettent de créer des environnements favorables à la santé.
- Le moteur de recherche permet d'utiliser différents filtres pour cibler les recherches. Le filtre « Compétence » permet d'afficher les mesures par exemple de compétence communale

Q Rechercher

Rechercher par

Toutes les catégories

Tous les facteurs de santé

Tous les milieux de vie


Tous les âges cibles

Politiques publiques

Communale

X ANNULER LES FILTRES

RECHERCHER

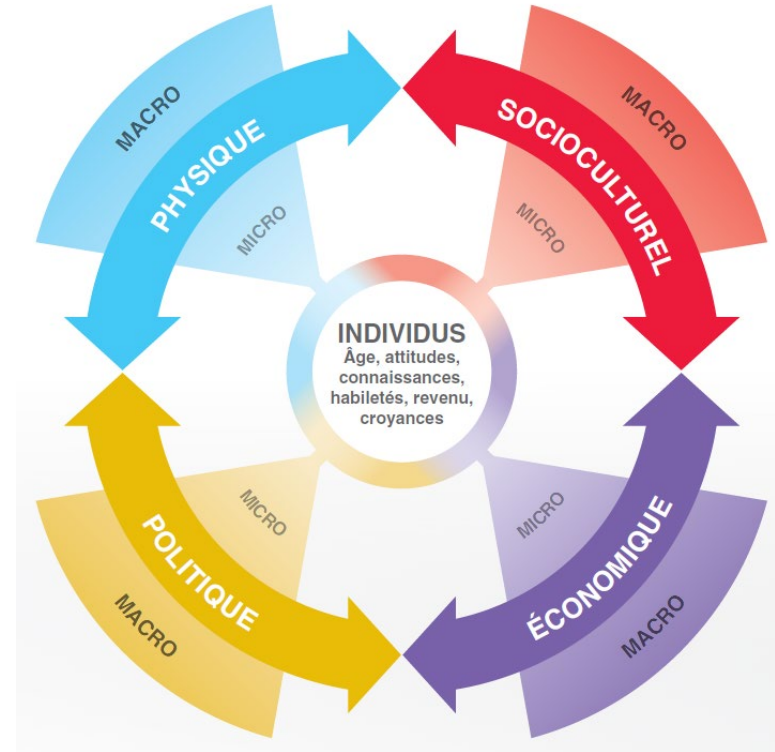
 Télécharger la liste complète des mesures au format Excel

24 résultats

- Accès à l'eau potable
- Accessibilité des salles de gym
- Aménagement des cours de récréation
- Cheminements piétons
- Cheminements pour les enfants
- Cheminements pour les personnes âgées et à mobilité réduite
- Contrats de quartier
- Densification urbaine
- Espaces verts et infrastructures sportives
- Habitat des personnes âgées
- Interdiction de fumer dans les espaces extérieurs spécifiquement aménagés pour les jeux d'enfants
- Jeux sur l'espace public
- Mixité des activités
- Offre équilibrée des commerces alimentaires
- Places de jeux
- Politique multisectorielle de promotion de la santé
- Potagers urbains
- Prix des aliments
- Qualité de l'air
- Réseau et stationnement cyclables
- Signalétique
- Transports publics
- Vélos en libre-service
- Zones de rencontre

Environnements favorables à la santé (Efs)

- Un environnement favorable à la santé est un environnement qui exerce une influence positive sur l'état de santé des individus, en facilitant les choix bénéfiques à la santé.
- On parle généralement d'environnements au pluriel, qui incluent :
 - A. L'environnement politique
 - B. L'environnement économique
 - C. L'environnement socio-culturel
 - D. L'environnement physique



Pour une vision commune des environnements favorables à la saine alimentation, à un mode de vie physiquement actif et à la prévention des problèmes reliés au poids.
Québec, Ministère de la Santé et des Services sociaux (2012)

Environnements et milieux de vie

- *Les milieux de vie réfèrent aux endroits où les personnes passent une partie de leur temps : résidence familiale, service de garde, école, milieu de travail ou institution de santé tels les centres d'hébergement pour les aînés ou pour les jeunes en difficulté. Or, **ces milieux de vie, que l'on peut considérer comme des cibles d'intervention (accroître la pratique d'activités physiques dans un service de garde, améliorer l'alimentation à l'école), sont influencés par les environnements physique, socioculturel, politique et économique (...).***

Source : Pour une vision commune des environnements favorables à la saine alimentation, à un mode de vie physiquement actif et à la prévention des problèmes reliés au poids. Québec, Ministère de la Santé et des Services sociaux (2012)

A) Environnements politique

- **Environnement politique (politiques publiques et lois) → Quels sont les politiques et les règlements?**
 - Y a-t-il des réglementations pour limiter le marketing alimentaire destiné aux enfants et, si oui, sont-elles appliquées ?
 - Existe-t-il une loi fédérale ou nationale concernant la promotion de la santé et la prévention?
 - L'État a-t-il mis en place des politiques de transport qui favorisent le transport actif et collectif?

B) Environnements économique

- **Environnement économique (prix relatif des biens et services) → Quels sont les coûts?**
 - Les aliments et les repas de bonne valeur nutritive sont-ils accessibles à toutes les bourses ?
 - Les familles à revenu moyen peuvent-elles inscrire les enfants à des activités physiques dans leur quartier à un coût abordable?
 - Y a-t-il des incitatifs financiers, comme des crédits d'impôt, pour les milieux de travail qui mettent en place des mesures favorisant les saines habitudes de vie?

C) Environnements socio-culturel

- **Environnement socio-culturel (normes et conventions) → Quelles sont les normes et les croyances?**
 - Les parents ont-ils la conviction que leur quartier est trop dangereux pour que leurs enfants jouent dehors ?
 - Pourquoi et comment favoriser l'inscription sociale des personnes ayant des in/capacités dans les pratiques de loisir, et plus particulièrement au travers des pratiques de loisir partagées?
 - Pense-t-on qu'avoir une alimentation saine nécessite beaucoup de temps et de compétences?

Exemples des actions en culture : Faciliter l'accès aux services de ville et à une meilleure qualité de vie

- Le canton de Genève propose un site de culture inclusive : [Culture accessible genève \(culture-accessible.ch\)](http://Culture accessible genève (culture-accessible.ch))

Possibilité de **filtrer les événements en fonction de différents handicap** : pour les personnes aveugles ou malvoyantes, pour les personnes sourdes ou malentendantes et pour les personnes avec un handicap mental.

Pour qui ?    Quand ? tous les événements

prochains événements



Spaghetti Bona Fide

 Poche / GVE

 mercredi 4 mai 2022 à 19h00
jeudi 5 mai 2022 à 19h00
dimanche 15 mai 2022 à 15h00

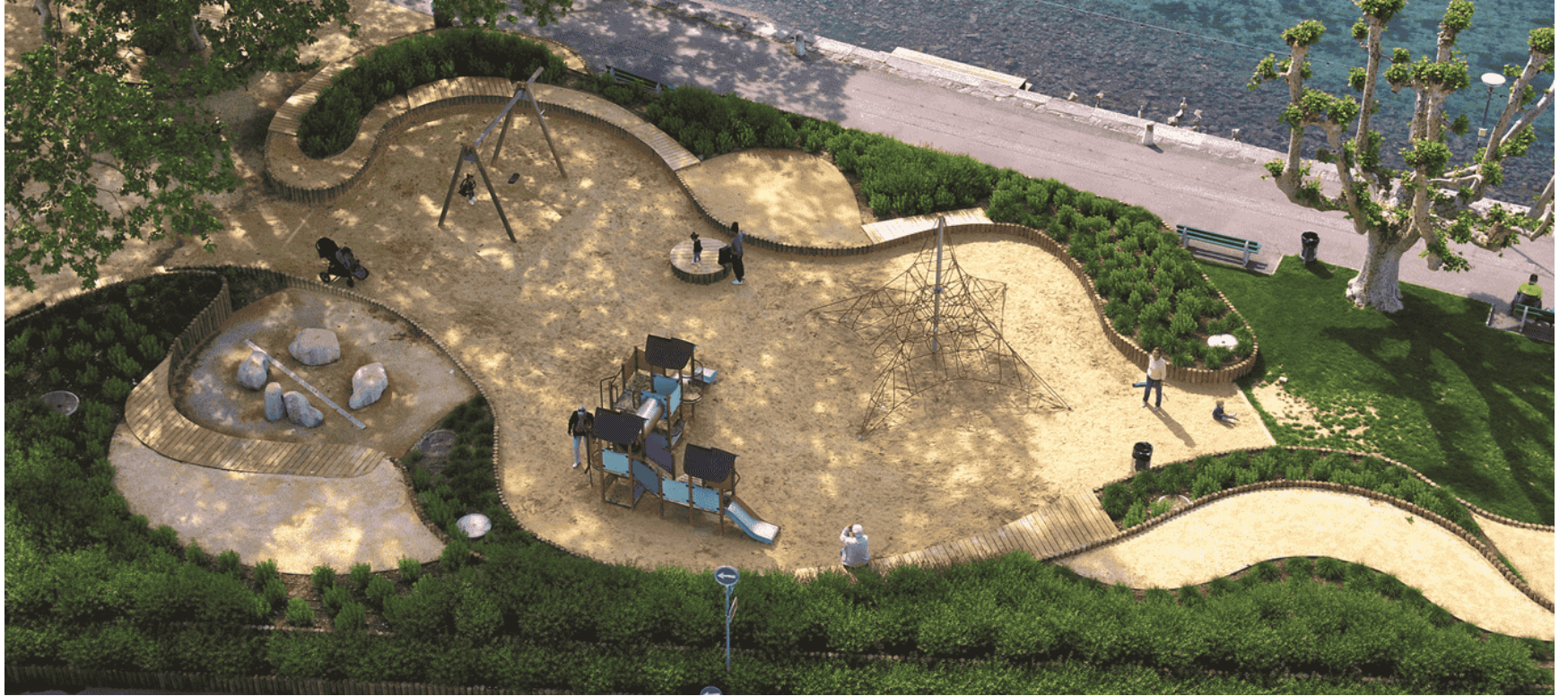
théâtre |  spectacles accompagnés de chuchotage

D) Environnements physique

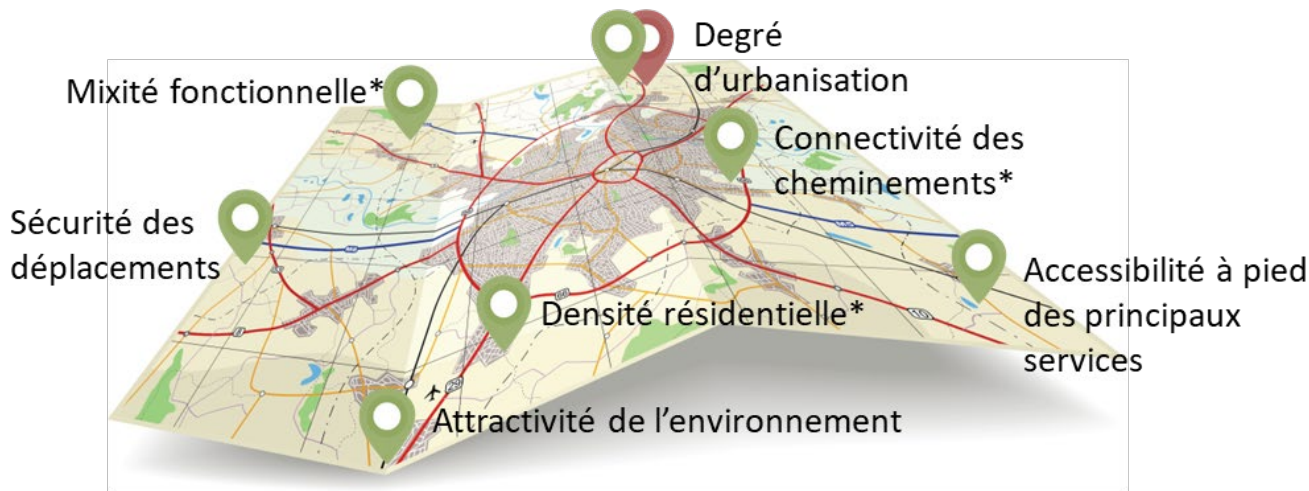
- **Environnement physique (éléments naturels et construits) → Qu'est-ce qui est disponible?**
 - Des voies cyclables et piétonnes permettent-elles de se déplacer dans le quartier en toute sécurité ?
 - Quels aliments sont disponibles dans les lieux publics, à l'école, dans un milieu de travail?
 - La qualité de l'air est-elle un frein à la pratique de l'activité physique?





Parc Grande jetée à Nyon - Crédit photo : Ville de Nyon, Michel Perret



Les variables de l'environnement physique qui influencent l'activité physique - Relations clairement identifiées

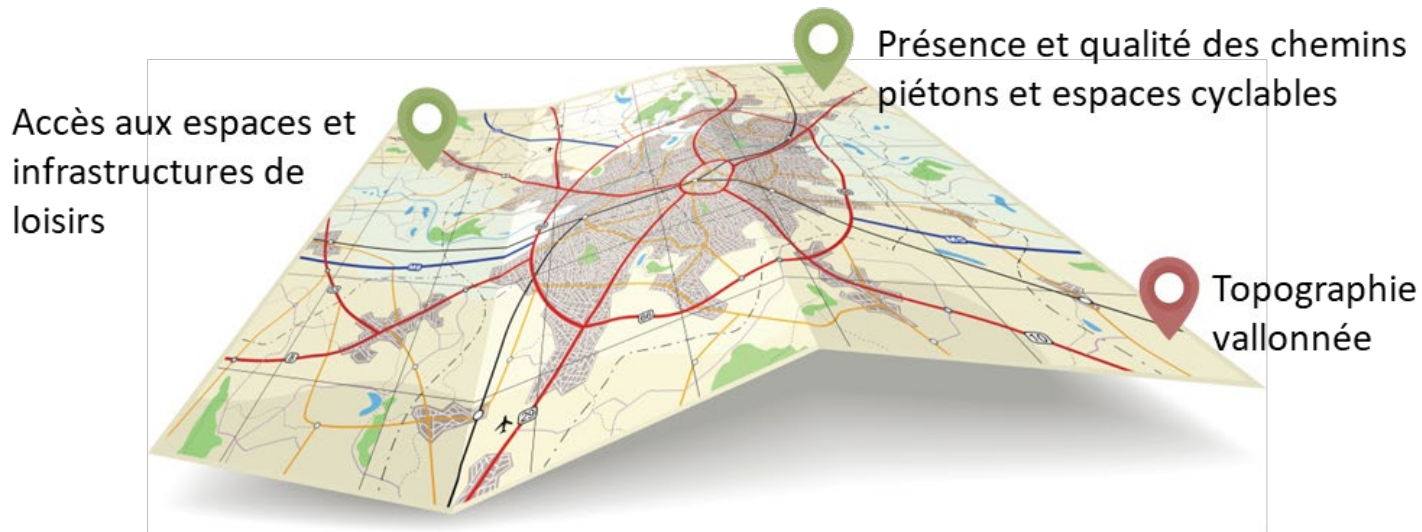


 Relation positive
 Relation négative

* Les trois composantes de la marchabilité (*walkability*)

Van Holle et al. 2012, Relationship between the physical environment and different domains of physical activity in European adults: a systematic review, BMC Public Health 2012, 12:807

Les variables de l'environnement physique qui influencent l'activité physique - Relations à confirmer



- Relation positive
- Relation négative

La définition des variables ainsi que le détail des relations observées figurent en annexes 2 et 3 de cette présentation.

Les attributs de l'environnement physique qui influencent l'activité physique, l'alimentation et le surpoids

Tableau 4 Synthèse des associations entre divers attributs de l'environnement bâti, le poids corporel, l'activité physique et l'alimentation

	IMC	Activité physique	Alimentation
Forme urbaine (densité, mixité des modes d'occupation du sol, connexité des rues)	●	●	
Étalement urbain	●	■	
Design urbain (éclairage, entretien, aspect esthétique, etc.)	■	■	
Présence d'infrastructures de transport non motorisé	■	●	
Accès aux infrastructures récréatives et sportives	■	●	
Accès aux restaurants	■		■
Accès aux magasins d'alimentation	●		●
Design des magasins d'alimentation	○		○

● = Association démontrée

○ = Absence d'association ou relation non étudiée

■ = Constats mixtes ou relation peu étudiée

IMC = Indice de masse corporelle

INSPQ 2010, L'impact de l'environnement bâti sur l'activité physique, l'alimentation et le poids, Québec, p.61.

Quelques recommandations pour un urbanisme favorable à la santé

- Assurer l'**accès sécuritaire à des commerces offrant des aliments sains**, diversifiés et à bon prix (comme les supermarchés), particulièrement dans les zones moins bien desservies.
- Favoriser une plus grande densité résidentielle et aménager les quartiers en assurant la connectivité des rues et l'accessibilité à plusieurs commerces et services localisés près des résidences, de façon à **maximiser le potentiel piétonnier**.
- Favoriser l'**accès à des infrastructures récréatives et sportives** sécuritaires, attrayantes et localisées près des secteurs résidentiels, et ce, autant dans les milieux favorisés que défavorisés.
- Favoriser l'**accès à des infrastructures de transport actif**, comme les trottoirs, les pistes cyclables. Ces infrastructures devraient être attrayantes et sécuritaires, tout en reliant les résidences, les commerces, les parcs et les divers services.
- Encourager les commerces à orienter leur design autant que possible pour **faciliter l'accès sécuritaire à pied et à vélo** à leurs installations (stationnement sous-terrain, éclairage adéquat, passages piétonniers, mesures d'apaisement de la circulation, etc.).

4. CONCLUSIONS

Enjeu : niveaux institutionnels

- Les mesures légales sont souvent de compétence cantonale voire nationale. Exemple: Interdire de façon globale la publicité en faveur des produits du tabac.
 - Comment obtenir un soutien politique majoritaire pour faire approuver ces mesures?
- La majorité des autres mesures sont de compétence communale. Exemple: Développer les cheminements piétonniers existants.
 - Comment promouvoir la santé de la population à travers les autorités communales, qui ne se perçoivent pas, a priori, comme en charge des questions de santé?

Enjeu : Approche intersectorielle

- Domaines d'activité ayant un impact sur la santé de la population, du point de vue des environnements favorables:
 - Action sociale
 - Architecture
 - Développement durable
 - Petite enfance
 - Enfance et jeunesse
 - Personnes âgées
 - Sports
 - Urbanisme, mobilité et aménagement du territoire
- Les leviers décisionnels ne sont pas nécessairement aux mains des autorités de santé publique

Enjeu : Approche intersectorielle

- Renforcer la collaboration entre la santé publique et les autres fonctions publiques (dont l'urbanisme) dans l'élaboration et la mise en œuvre de lois et de mesures ayant un impact sur la santé
- Rendre accessibles aux parties prenantes les études d'impact sur la santé qui tiennent compte des répercussions sur les habitudes de vie et sur le poids suite à la création d'environnements favorables à la santé. Si de telles études n'existent pas, réaliser des études d'impact

Enjeu : Participation de la population

- Pour les mesures en lien avec un milieu de vie précis (commune, quartier, école...), une démarche participative est vivement recommandée.
- Les avantages et les risques habituels d'une démarche participative s'appliquent.
- Intérêt particulier: capacité à participer à la transformation de son environnement de vie.

ENCOURAGER ET ACCOMPAGNER LE DÉPLOIEMENT DES MESURES DE PSP NOTAMMENT STRUCTURELLES

Label Commune en Santé.

Place de jeux → une
mesures de PSP dans le
domain «espace
publique»

Appel à projet. Ex. de
projet : restructuration
place de jeux selon les
critères PSP

Environnements
favorables à la santé. Ex.
mesures :
-Jeux sur l'espace public
-Places de jeux

Outils d'analyse

Approche de proximité
Réfèrent-e-s régionaux

Approche
communautaire,
participative

Secteur
Interventions
communautaires Ex
: Places de jeux

+ Durabilité

Formations dans le
catalogue CEP. Ex:
Promouvoir la santé dans
les espaces de jeux

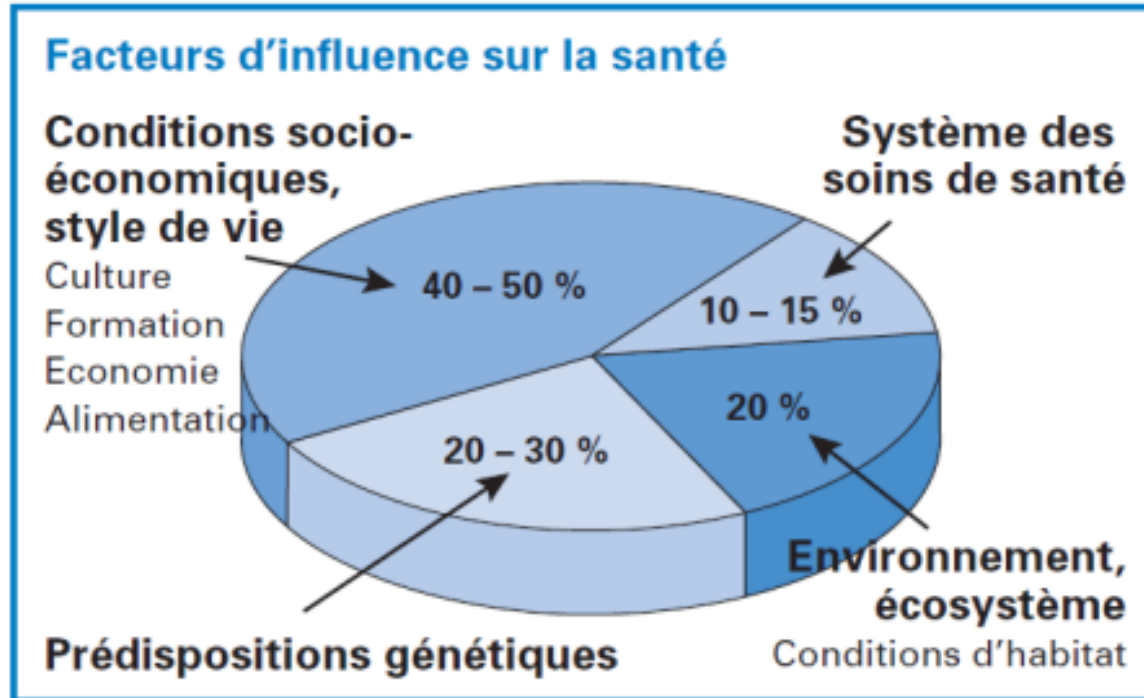
Communication
spécifique (journal
Canton-Communes,
nouveau site internet,
etc.). Place de jeux de
Missy

Réseau d'échanges et de
pratique pour les
communes

Besoins des communes en
PSP / Communes à
besoins spécifiques

DÉVELOPPER UNE EXPERTISE EN PSP POUR LES ACTEURS COMMUNAUX

Conclusion: de la nécessité d'agir sur les environnements de vie



Facteurs d'influence sur la santé selon le Professeur François van der Linde.

Source: Spectra n°58 août 2006, OFSP.

Pour conclure

- Des possibilités existent 😊
- Des études additionnelles sont nécessaires
- Mais cela n'empêche pas d'aller de l'avant
- L'approche la plus efficace: – Des projets concrets – Le bon niveau d'action (canton-communes) – Une approche multisectorielle et participatif

5. ANNEXES

Annexe 1a: Correspondance entre les déterminants de la santé et les objectifs urbanistiques

EHESP / Roué-LeGall
et al. 2014, Guide Agir
pour un urbanisme
favorable à la santé,
concepts & outils,
p.33. et p.63.

Déterminants de santé	Objectifs visés (pour un Urbanisme favorable à la santé) et quelques éléments d'appréciation
Famille I : modes de vie, structures sociales et économiques	
1- Comportements de vie sains	<ul style="list-style-type: none"> Favoriser les déplacements et modes de vie actifs Inciter aux pratiques de sport et de détente Inciter à une alimentation saine
2- Cohésion sociale et équité	<ul style="list-style-type: none"> Favoriser la mixité sociale, générationnelle, fonctionnelle Construire des espaces de rencontre, d'accueil et d'aide aux personnes vulnérables
3- Démocratie locale/citoyenneté	<ul style="list-style-type: none"> Favoriser la participation au processus démocratique
4- Accessibilité aux équipements, aux services publics et activités économiques	<ul style="list-style-type: none"> Favoriser l'accessibilité aux services et équipements
5- Développement économique et emploi	<ul style="list-style-type: none"> Assurer les conditions d'attractivité du territoire
Famille II : cadre de vie, construction et aménagement	
6- Habitat	<ul style="list-style-type: none"> Construire ou réhabiliter du bâti de qualité (<i>luminosité, isolation thermique et acoustique, matériaux sains...</i>)
7- Aménagement urbain	<ul style="list-style-type: none"> Aménager des espaces urbains de qualité (<i>mobilier urbain, formes urbaines, ambiances urbaines, offre en espaces verts...</i>)
8- Sécurité-tranquillité	<ul style="list-style-type: none"> Assurer la sécurité des habitants
Famille III : milieux et ressources	
9- Environnement naturel	<ul style="list-style-type: none"> Préserver la biodiversité et le paysage existant
10- Adaptation aux changements climatiques	<ul style="list-style-type: none"> Favoriser l'adaptation aux événements climatiques extrêmes Lutter contre la prolifération des maladies vectorielles
11- Air extérieur	<ul style="list-style-type: none"> Améliorer la qualité de l'air extérieur
12- Eaux	<ul style="list-style-type: none"> Améliorer la qualité et la gestion des eaux
13- Déchets	<ul style="list-style-type: none"> Inciter à une gestion de qualité des déchets (<i>municipaux, ménagers, industriels, de soins, de chantiers,...</i>)
14- Sols	<ul style="list-style-type: none"> Améliorer la qualité et la gestion des sols
15- Environnement sonore et gestion des champs électromagnétiques	<ul style="list-style-type: none"> Améliorer la qualité sonore de l'environnement et gérer les risques liés aux champs électromagnétiques

Annexe 1b: Déterminants ayant un impact sur l'activité physique ou sur l'alimentation

EHESP / Roué-LeGall
et al. 2014, Guide Agir
pour un urbanisme
favorable à la santé,
concepts & outils,
p.33. et p.63.

Déterminants de santé	Objectifs visés (pour un Urbanisme favorable à la santé) et quelques éléments d'appréciation
Famille I : modes de vie, structures sociales et économiques	
1- Comportements de vie sains	<ul style="list-style-type: none"> Favoriser les déplacements et modes de vie actifs Inciter aux pratiques de sport et de détente Inciter à une alimentation saine
2- Cohésion sociale et équité	<ul style="list-style-type: none"> Favoriser la mixité sociale, générationnelle, fonctionnelle Construire des espaces de rencontre, d'accueil et d'aide aux personnes vulnérables
3- Démocratie locale/citoyenneté	<ul style="list-style-type: none"> Favoriser la participation au processus démocratique
4- Accessibilité aux équipements, aux services publics et activités économiques	<ul style="list-style-type: none"> Favoriser l'accessibilité aux services et équipements
5- Développement économique et emploi	<ul style="list-style-type: none"> Assurer les conditions d'attractivité du territoire
Famille II : cadre de vie, construction et aménagement	
6- Habitat	<ul style="list-style-type: none"> Construire ou réhabiliter du bâti de qualité (<i>luminosité, isolation thermique et acoustique, matériaux sains...</i>)
7- Aménagement urbain	<ul style="list-style-type: none"> Aménager des espaces urbains de qualité (<i>mobilier urbain, formes urbaines, ambiances urbaines, offre en espaces verts...</i>)
8- Sécurité-tranquillité	<ul style="list-style-type: none"> Assurer la sécurité des habitants
Famille III : milieux et ressources	
9- Environnement naturel	<ul style="list-style-type: none"> Préserver la biodiversité et le paysage existant
10- Adaptation aux changements climatiques	<ul style="list-style-type: none"> Favoriser l'adaptation aux événements climatiques extrêmes Lutter contre la prolifération des maladies vectorielles
11- Air extérieur	<ul style="list-style-type: none"> Améliorer la qualité de l'air extérieur
12- Eaux	<ul style="list-style-type: none"> Améliorer la qualité et la gestion des eaux
13- Déchets	<ul style="list-style-type: none"> Inciter à une gestion de qualité des déchets (<i>municipaux, ménagers, industriels, de soins, de chantiers...</i>)
14- Sols	<ul style="list-style-type: none"> Améliorer la qualité et la gestion des sols
15- Environnement sonore et gestion des champs électromagnétiques	<ul style="list-style-type: none"> Améliorer la qualité sonore de l'environnement et gérer les risques liés aux champs électromagnétiques

Annexe 2: Les variables de l'environnement physique

- Mixité fonctionnelle: plusieurs fonctions (ex: habitat et commerce) sont-elles représentées dans un espace donné (ex: quartier)?
- Connectivité des cheminements: le réseau piéton ou cycliste est-il plus ou moins tramé, maillé? (Ex: cheminements alternatifs, absence de culs-de-sac et de barrières)
- Densité résidentielle: quel est le nombre de logements pour une surface donnée (ex: quartier)? Y a-t-il beaucoup d'immeubles d'appartements, ou plutôt des maisons individuelles?
- Sécurité des déplacements: y a-t-il beaucoup de trafic motorisé, et à vitesse élevée? Des possibilités de traverser en sécurité les voies de circulation motorisée?
- Accessibilité à pied des principaux services: les magasins, arrêts de transport publics et d'autres services sont-ils accessibles en 10 à 15 minutes de marche? Les places de parking sont-elles limitées?
- Degré d'urbanisation: quelle est la densité de la population, pour un territoire donné (ex: quartier)? Quel est le nombre d'habitants de la commune/ville?
- Attractivité de l'environnement (indicateur composite): l'environnement est-il agréable à regarder et à parcourir (vue, espaces verts, qualité de l'air, bruit, odeurs)?
- Accès aux espaces et infrastructures de loisirs: y a-t-il des espaces verts ou bleus à proximité? Des infrastructures (terrains de sport, piscines, autres) se trouvent-elles à proximité?
- Présence et qualité des chemins piétons et espaces cyclables: y a-t-il des trottoirs, sont-ils séparés des voies de circulation motorisée? Y a-t-il des chemins piétons et espaces cyclables, sont-ils facilement accessibles?
- Topographie vallonnée: l'environnement est-il vallonné?

Annexe 3: Impact des variables de l'environnement physique sur l'activité physique: détail des relations observées

	Activité physique totale	Activité physique loisirs	Marche	Vélo	Marche loisirs	Vélo loisirs	Déplacements actifs	Marche pour se déplacer	Vélo pour se déplacer
Accessibilité services							Positive		Positive
Attractivité environnement	Positive	<i>Positive</i>							
Marchabilité	Positive							Positive	Positive
Sécurité déplacements					Positive	Positive			
Taux d'urbanisation	Négative		<i>Positive</i>	<i>Positive</i>					Positive
Accès loisirs	<i>Positive</i>								
Réseaux piétons et cyclables							Positive		Positive
Topographie vallonnée									<i>Négative</i>

NB: Les relations qui restent à confirmer sont en italique.

Van Holle et al. 2012, Relationship between the physical environment and different domains of physical activity in European adults: a systematic review, BMC Public Health 2012, 12:807

Annexe 4: Liste des mesures identifiées sous l'axe «Adaptation de l'environnement physique» (1/2)

1. Accroître l'accessibilité des cours de récréation et des salles de gymnastique
2. Accroître l'attractivité des cheminements de mobilité douce
3. Accroître le sentiment de sécurité dans les espaces publics
4. Aménager des cheminements sécurisés pour se rendre à l'école
5. Aménager des équipements favorisant l'activité physique dans les cours de récréation des écoles et des structures pré- et parascolaires
6. Aménager des équipements favorisant l'activité physique dans les lieux de travail
7. Aménager des places et des zones de rencontre
8. Aménager un secteur d'exclusion des fast-foods autour des écoles
9. Autoriser les jeux dans les espaces publics appropriés
10. Concevoir des escaliers commodes et visibles
11. Construire et rénover les places de jeu
12. Construire un habitat adapté et des logements protégés pour les personnes âgées
13. Créer des jardins potagers dans les écoles et les structures pré- et parascolaires
14. Créer des potagers urbains dans les quartiers
15. Densifier le tissu urbain

Annexe 4: Liste des mesures identifiées sous l'axe «Adaptation de l'environnement physique» (2/2)

16. Développer des cheminements et du mobilier urbain adaptés aux personnes âgées
17. Développer les chemins piétons, leur connectivité et leur attractivité
18. Développer les espaces cyclables, leur connectivité et leur attractivité
19. Développer les espaces et infrastructures sportifs et de détente
20. Développer les espaces naturels (verts et bleus) et les cheminements
21. Développer les fréquences, le maillage et l'attractivité des transports publics
22. Développer les systèmes de partage de vélo en libre-service
23. Développer une offre équilibrée de restaurants et de magasins d'alimentation
24. Favoriser la mixité des activités sur un territoire donné
25. Favoriser la mixité sociale sur un territoire donné
26. Fermer régulièrement les rues à la circulation motorisée
27. Installer une signalétique encourageant l'activité physique
28. Introduire un péage urbain pour les véhicules motorisés
29. Réaliser des aménagements mieux sécurisés pour les déplacements en mobilité douce
30. Rendre le pied des immeubles accessible aux habitants (enfants) de l'immeuble

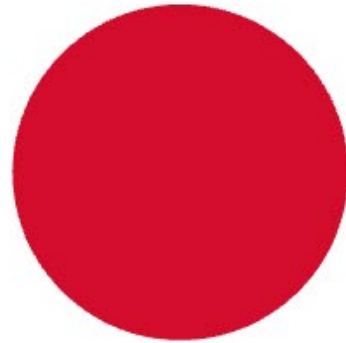
Bibliographie

- Abrassart, A., Graff, A.L. et Künzi, K. (2016): Approche multisectorielle de la promotion de la santé: un guide pour la Suisse romande et le Tessin. Promotion Santé Suisse. Document de travail 39, Berne et Lausanne
- Breton, E., Jabot, F., Pommier, J., Sherlaw, W. (2016). La promotion de la santé: Comprendre pour agir dans le monde francophone. Presses de l'EHESP
- Office fédéral de la santé publique (2016). Stratégie nationale Prévention des maladies non transmissibles (stratégie MNT) 2017–2024. Berne.
- Organisation mondiale de la Santé. Division de la promotion de la santé, de l'éducation et de la communication (1998). Glossaire de la promotion de la santé. Genève.
- Ministère de la Santé et des Services sociaux (2012). Pour une vision commune des environnements favorables à la saine alimentation, à un mode de vie physiquement actif et à la prévention des problèmes reliés au poids. Gouvernement du Québec.

Quelques ressources

- Architecture sans obstacles : [Architecture sans obstacles | Centre suisse pour la construction adaptée au handicapés](#) (en collaboration avec Pro Infirmis et Procap)
- Aires de jeux pour tous : [DAM_Leitfaden-Spielplätze-für-alle_FR_final_2013.pdf](#) ([architecturesansobstacles.ch](#))
- Unisanté : [www.unisante.ch/communes](#)
- Site environnements favorables à la santé : [www.environnements-sante.ch](#)
- [Ramptogo - Accueil | Facebook](#)

Questions ?





MERCI

Secteur Interventions Communautaires
Département de la Promotion de la santé et Préventions
oriana.villa@unisante.ch

©Ville de Lausanne

