

APARéA

Accompagnement de Patientes en Addictologie
sur la Réappropriation de leur image, de leur
confiance en elles et de leur identité

Marianne HOCHET

RESPADD

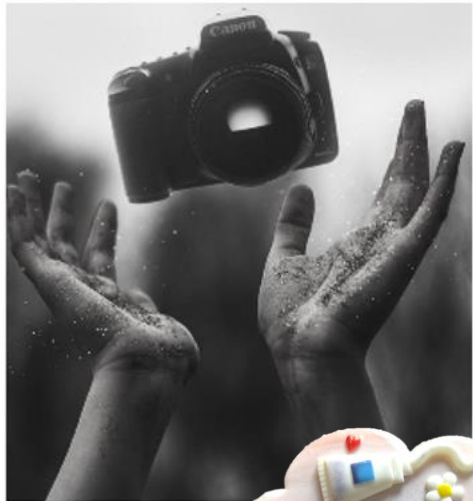
Colloque LSPS, 04 avril 2024

Sommaire

1. Présentation du projet
2. Description de la prise en charge
3. Perspectives
4. Inscription dans la promotion de la santé

1. Présentation du projet

APARéA : c'est quoi ?



L'utilisation de l'image comme support de promotion de la santé...

- Des soins de socio-esthétiques
- Valorisés par des photographies avant/après
- Prodigués à des femmes usagères de drogues
- Suivies dans un service d'addictologie
- Dans un objectif de revalorisation de l'estime et de l'image de soi

Financement et déploiement



- Durée : 1 an
- Financement : 13 000 € **Fondation l'Oréal** (Appel à projets « Beauty for a Better Life 2023 ») et 10 000 € fonds propres



- **Recherche-action** portée par le RESPADD, conçue avec un photographe professionnel et une socio-esthéticienne
- Avec la collaboration du service d'addictologie de l'hôpital Paul-Brousse



- Validation d'une **méthodologie d'action**
- Publication d'un **guide de transférabilité**



- Déploiement auprès **d'une cinquantaine de femmes**

Objectifs

- **3 objectifs principaux**



- **Acceptation et réappropriation** de son identité, de son image



- **Participation active** des usagères à leurs soins et à leur processus de changement



- **Meilleure (re)socialisation et diminution du recours aux soins**

Equipe projet



- **Coordination du projet** : RESPADD



- **Partenaires** :

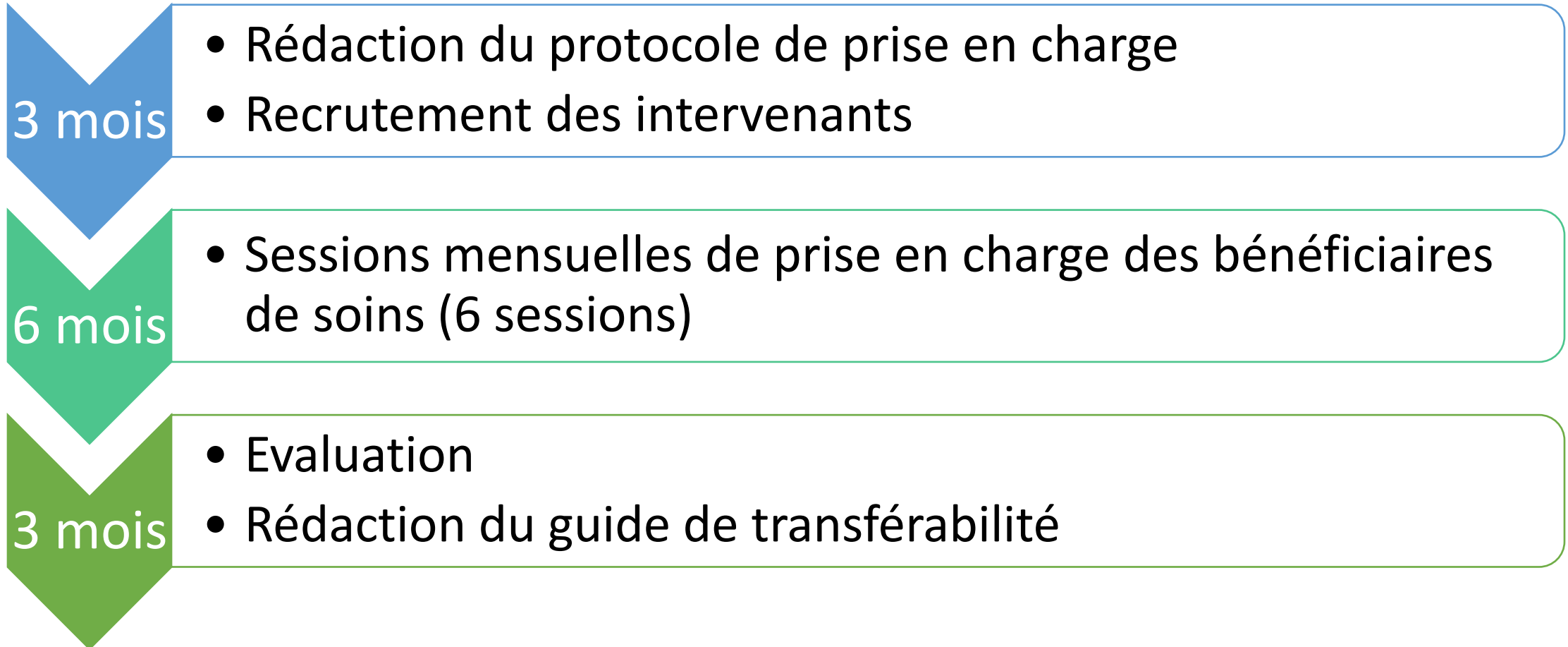
- Photographie : Pierre-Louis FERRER
- Socio-esthéticienne : Julie HOANG, CODES

- **Service pilote** :

- Recrutement et accompagnement des bénéficiaires de soins : service d'addictologie de l'Hôpital Paul-Brousse, AP-HP, Paris-Saclay



Calendrier



2. Description de la prise en charge

Déroulé de la recherche-action



- 6 sessions, 1 par mois pendant 6 mois
- 10 patientes maximum par session



- Prise en charge individuelle
- 7 étapes par session



- À l'Hôpital Paul-Brousse



- Pour des bénéficiaires de soins éligibles

Inclusion

- **Critères d'inclusion :**
 - Être majeure
 - Avoir bénéficié de soins en addictologie
 - Avoir été informée du projet et avoir signé l'autorisation relative au droit à l'image
- Inclusion lors des consultations de pré-admission ou de l'entrée en hospitalisation
- Diffusion d'un document de présentation + signature du droit à l'image



Madame,

Nous sommes heureux de vous proposer d'être bénéficiaire du programme de recherche APARéA (Accompagnement des Patientes en Addictologie sur la Réappropriation de leur image, de leur confiance en elles et de leur identité).

En collaboration avec le service d'addictologie de l'hôpital Paul Brousse et réalisé grâce au soutien financier de la fondation L'Oréal, ce programme vous offre la possibilité de bénéficier de deux séances de photographie avec un photographe professionnel ainsi que d'une séance de mise en beauté avec une socio-esthéticienne.

Avec votre accord pour participer, une première séance photo vous sera proposée dès les premiers jours de votre hospitalisation. Le tirage au format A4 vous sera remis par votre médecin qui échangera également avec vous sur vos impressions et les demandes que vous pourriez avoir pour la socio-esthéticienne.

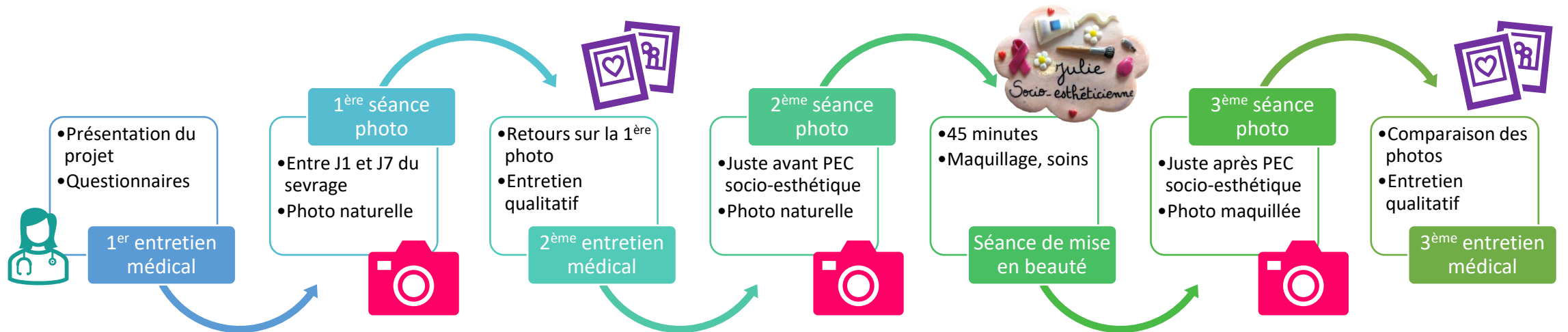
Vers la fin de votre hospitalisation, une nouvelle séance photo vous sera proposée afin de réaliser deux portraits avant et après une mise en beauté avec une socio-esthéticienne selon vos souhaits. Ce dernier portrait vous sera ensuite remis en présence de votre médecin, du photographe et de la socio-esthéticienne.

L'ensemble des photos seront protégées par le droit à l'image et ne pourront pas être utilisées sans votre accord explicite.

Enfin, vous aurez la possibilité d'être recontactée dans les semaines suivant votre hospitalisation afin d'échanger avec vous sur les impacts qu'aurait pu avoir votre participation.

Pour toute information complémentaire, vous pouvez contacter Astrid Broecker au 01 40 44 50 26 ou par mail à cette adresse : astrid.broecker@respadd.org

Prise en charge



3. Perspectives

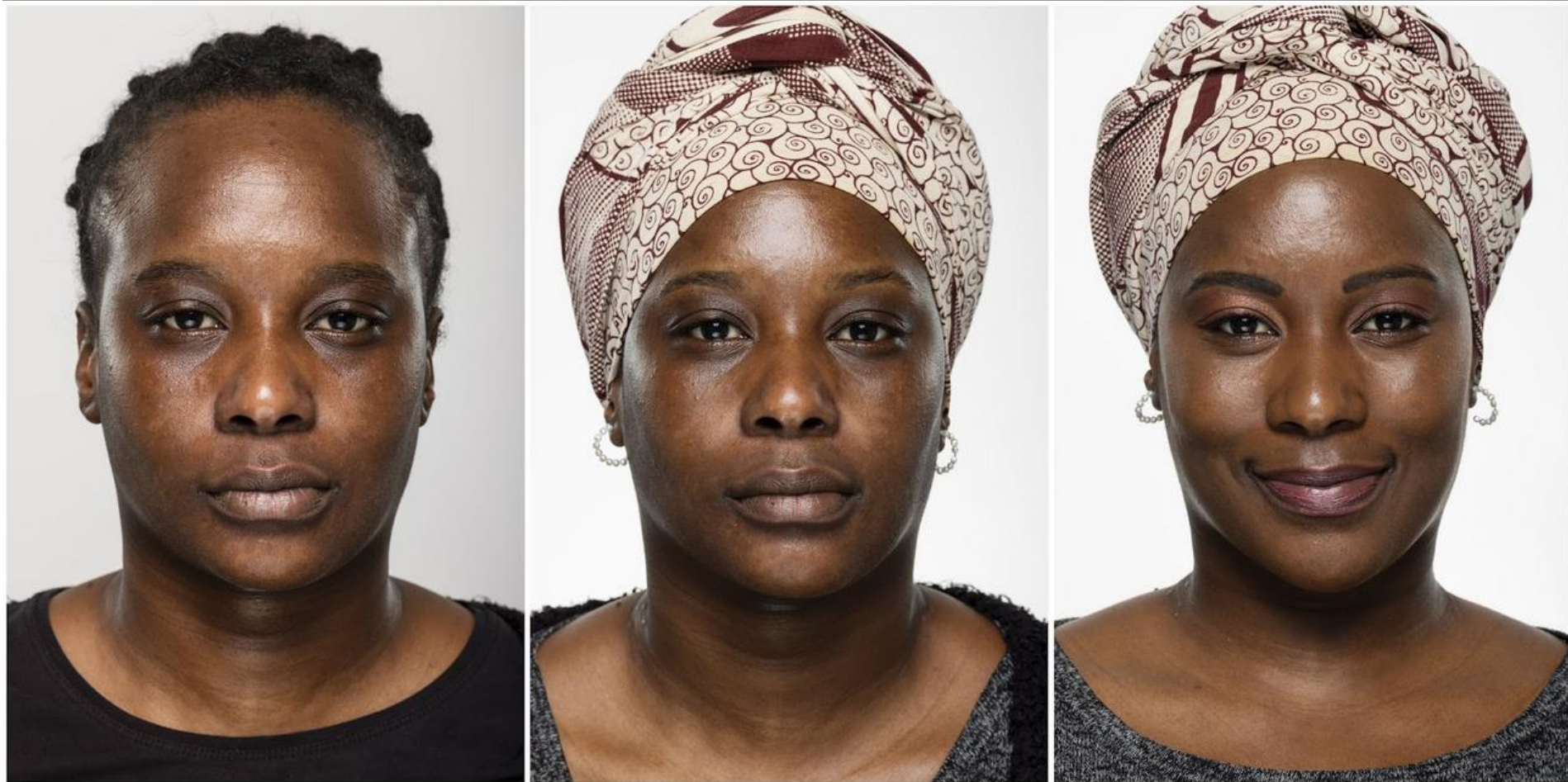
Premiers résultats

- 4 sessions effectuées
- **27 bénéficiaires de soins incluses**
- 20 revenues sur la deuxième journée

- Moyenne d'âge = 44 ans

- Sessions de remise des portraits organisées à distance

Premiers résultats



Leviers

- S'assurer d'une file active suffisante
- Fidéliser les bénéficiaires de soins dans le projet
- Engager une équipe pluriprofessionnelle dans le projet
- Dédier des locaux au projet

Intérêts du projet



- **Pour les bénéficiaires de soins :**
 - Réapprendre à prendre soin d'elles
 - Devenir actrices de leur bien-être
 - Revaloriser leur image, leur estime



- **Pour les professionnels :**
 - Proposer une prise en charge multidisciplinaire
 - Favoriser l'adhésion aux soins



- **Pour l'établissement :**
 - Elargir l'offre de soins

Evaluation et transférabilité



Evaluation :

- Entretiens individuels et focus group
- Echelle d'estime de soi sociale de Rosenberg
- Echelles d'évaluation de la motivation au changement (URICA)



Transférabilité :

- Rédaction d'un guide de transférabilité
- Diffusion du projet dans les Lieux de santé volontaires

4. Inscription dans la promotion de la santé

Promotion de la santé

- Prise en charge choisie
- Bénéficiaires de soins actrices de leur parcours
- Action de promotion de la santé complémentaire à la prise en charge psycho-médico-sociale

- Leviers indirects sur la santé
- Revalorisation des compétences propres, de l'image

Je vous remercie pour votre attention.

marianne.hochet@respadd.org