

# Charte d'OTTAWA



La première Conférence internationale pour la promotion de la santé, réunie à Ottawa, a adopté le 21 novembre 1986 la présente "Charte" en vue de contribuer à la réalisation de l'objectif de la Santé pour tous "[d'ici à l'an 2000]" et au-delà.

Inspirée avant tout, par l'attente, de plus en plus manifeste, d'un nouveau mouvement en faveur de la santé publique dans le monde, cette Conférence s'est concentrée sur les besoins des pays industrialisés, sans négliger pour autant ceux des autres régions. Elle a pris comme point de départ les progrès accomplis grâce à la Déclaration d'Alma-Ata sur les soins de santé primaires, les buts fixés par l'OMS dans le cadre de la stratégie de la Santé pour tous et le débat sur l'action intersectorielle pour la santé, à l'Assemblée mondiale de la Santé.

## PROMOTION DE LA SANTÉ

La promotion de la santé a pour but de donner aux individus davantage de maîtrise de leur propre santé et davantage de moyens de l'améliorer. Pour parvenir à un état de complet bien-être physique, mental et social, l'individu, ou le groupe, doit pouvoir identifier et réaliser ses ambitions, satisfaire ses besoins et évoluer avec son milieu ou s'y adapter. La santé est donc perçue comme une ressource de la vie quotidienne, et non comme le but de la vie ; c'est un concept positif mettant l'accent sur les ressources sociales et personnelles, et sur les capacités physiques. La promotion de la santé ne relève donc pas seulement du secteur de la santé : elle ne se borne pas seulement à préconiser l'adoption de modes de vie qui favorisent la bonne santé ; son ambition est le bien-être complet de l'individu.

## CONDITIONS INDISPENSABLES À LA SANTÉ

La santé exige un certain nombre de conditions et de ressources préalables, l'individu devant pouvoir notamment :

- se loger,
- accéder à l'éducation,
- se nourrir convenablement,
- disposer d'un certain revenu,
- bénéficier d'un éco-système stable,
- compter sur un apport durable de ressources,
- avoir droit à la justice sociale et à un traitement équitable.

Tels sont les préalables indispensables à toute amélioration de la santé.

## PLAIDOYER POUR LA SANTÉ

La bonne santé est une ressource majeure pour le développement social, économique et individuel et une importante dimension de la qualité de la vie. Divers facteurs – politiques, économiques, sociaux, culturels, environnementaux, comportementaux et biologiques – peuvent tous la favoriser ou, au contraire, lui porter atteinte. La promotion de la santé a précisément pour but de créer, grâce à un effort de sensibilisation, les conditions favorables indispensables à l'épanouissement de la santé.

## MISE EN PLACE DES MOYENS

L'effort de promotion de la santé vise à l'équité en matière de santé. Le but est de réduire les écarts actuels dans l'état de santé et de donner à tous les individus les moyens et les occasions voulus pour réaliser pleinement leur potentiel de santé. Cela suppose notamment que ceux-ci puissent s'appuyer sur un environnement favorable, aient accès à l'information, possèdent dans la vie les aptitudes nécessaires pour faire des choix judicieux en matière de santé et sachent tirer profit des occasions qui leur sont offertes d'opter pour une vie saine. Sans prise sur les divers paramètres qui déterminent la santé, les gens ne peuvent espérer parvenir à leur état de santé optimal, et il en est de même pour les femmes que pour les hommes.

## MÉDIATION

Le secteur de la santé ne peut, à lui seul, assurer le cadre préalable et futur le plus propice à la santé. La promotion de la santé exige, en fait, l'action coordonnée de tous les intéressés : gouvernements, secteur de la santé et autres secteurs sociaux et économiques, organisations non gouvernementales et bénévoles, autorités locales, industries et médias. Quel que soit leur milieu, les gens sont amenés à intervenir en tant qu'individus, ou à titre de membres d'une famille ou d'une communauté. Les groupes professionnels et sociaux, tout comme les personnels de santé sont, quant à eux, particulièrement responsables de la médiation entre les intérêts divergents qui se manifestent dans la société à l'égard de la santé.

Les programmes et les stratégies de promotion de la santé doivent être adaptés aux possibilités et aux besoins locaux des pays et des régions et prendre en compte les divers systèmes sociaux, culturels et économiques.

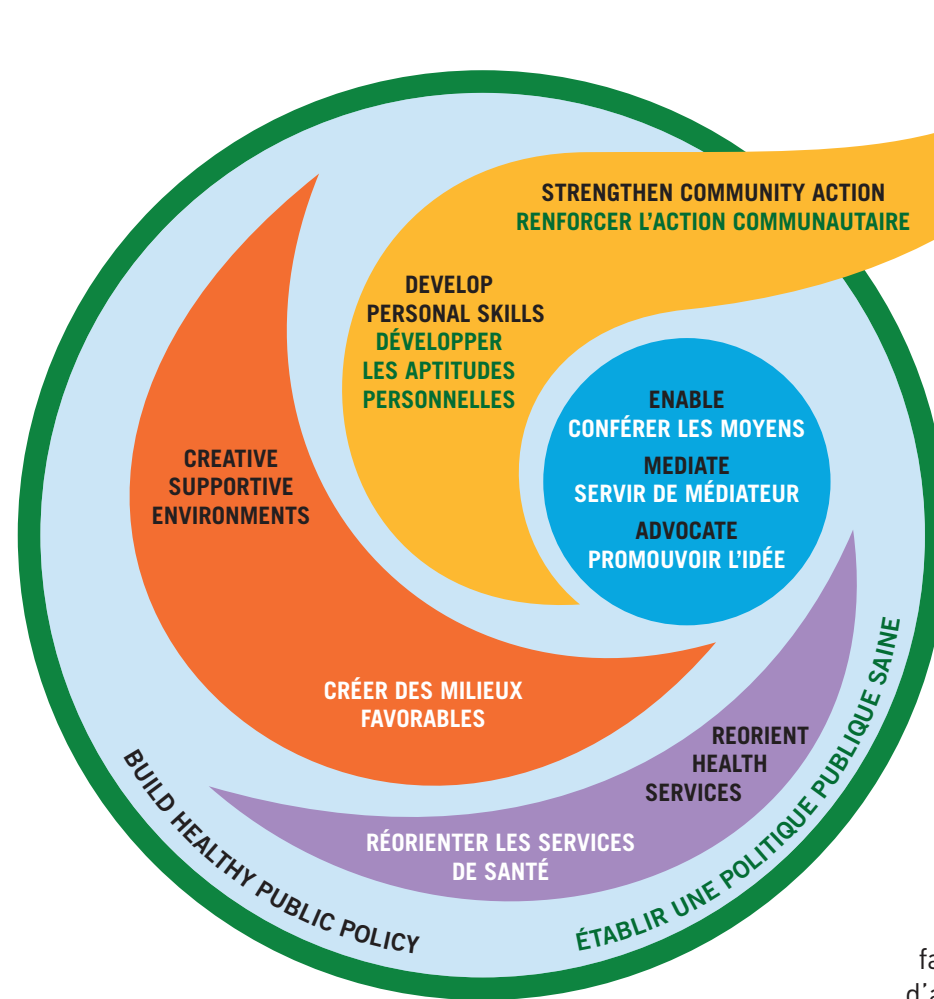
## ACTIONS POUR PROMOUVOIR LA SANTÉ

### ÉLABORATION DE POLITIQUES POUR LA SANTÉ

La promotion de la santé va bien au-delà des simples soins de santé. Elle inscrit la santé à l'ordre du jour des responsables politiques de tous les secteurs et à tous les niveaux, en les incitant à prendre conscience des conséquences de leurs décisions sur la santé et en les amenant à admettre leur responsabilité à cet égard.

La politique de promotion de la santé associe des approches différentes, mais complémentaires ; mesures législatives, financières et fiscales et changements organisationnels, notamment. Il s'agit d'une action coordonnée conduisant à des politiques de santé, financières et sociales qui favorisent davantage d'équité. L'action commune permet d'offrir des biens et des services plus sûrs et plus sains, des services publics qui favorisent davantage la santé et des environnements plus propres et plus agréables.

La politique de promotion de la santé suppose que l'on identifie les obstacles à l'adoption de politiques pour la santé dans les secteurs non sanitaires, et les moyens de surmonter ces obstacles. Le but doit être de faire en sorte que le choix le plus facile pour les responsables des politiques soit aussi le choix le meilleur du point de vue de la santé.



## CRÉATION D'ENVIRONNEMENTS FAVORABLES

Nos sociétés sont complexes et interconnectées et l'on ne peut séparer la santé des autres objectifs.

Les liens qui unissent de façon inextricable les individus à leur milieu constituent la base d'une approche socio-écologique à l'égard de la santé. Le grand principe directeur, pour le monde entier, comme pour les régions, les nations et les communautés, est la nécessité d'une prise de conscience des tâches qui nous incombent tous, les uns envers les autres et vis-à-vis de notre communauté et de notre milieu naturel. Il faut appeler l'attention sur le fait que la conservation des ressources naturelles, où qu'elles soient, doit être considérée comme une responsabilité mondiale.

L'évolution des modes de vie, de travail et de loisir doit être une source de santé pour la population, et la façon dont la société organise le travail doit permettre de créer une société plus saine. La promotion de la santé engendre des conditions de vie et de travail à la fois sûres, stimulantes, gratifiantes et agréables.

L'évaluation systématique des effets sur la santé d'un environnement en évolution rapide – notamment dans les domaines de la technologie, du travail, de l'énergie et de l'urbanisation – est indispensable et doit être suivie d'une action garantissant le caractère positif de ces effets sur la santé du public. La protection des milieux naturels et des espaces construits, ainsi que la conservation des ressources naturelles, doivent être prises en compte dans toute stratégie de promotion de la santé.

## RENFORCEMENT DE L'ACTION COMMUNAUTAIRE

La promotion de la santé passe par la participation effective et concrète de la communauté à la fixation des priorités, à la prise des décisions et à l'élaboration et à la mise en œuvre des stratégies de planification en vue d'atteindre une meilleure santé. Au cœur même de ce processus, il y a la dévolution de pouvoir aux communautés considérées comme capables de prendre en main leurs destinées et d'assumer la responsabilité de leurs actions.

Le développement communautaire puise dans les ressources humaines et matérielles de la communauté pour stimuler l'auto-assistance et le soutien social et pour instaurer des systèmes souples susceptibles de renforcer la participation et le contrôle du public en matière de santé. Cela exige un accès total et permanent à l'information et aux possibilités d'acquisition de connaissances concernant la santé, ainsi qu'une aide financière.

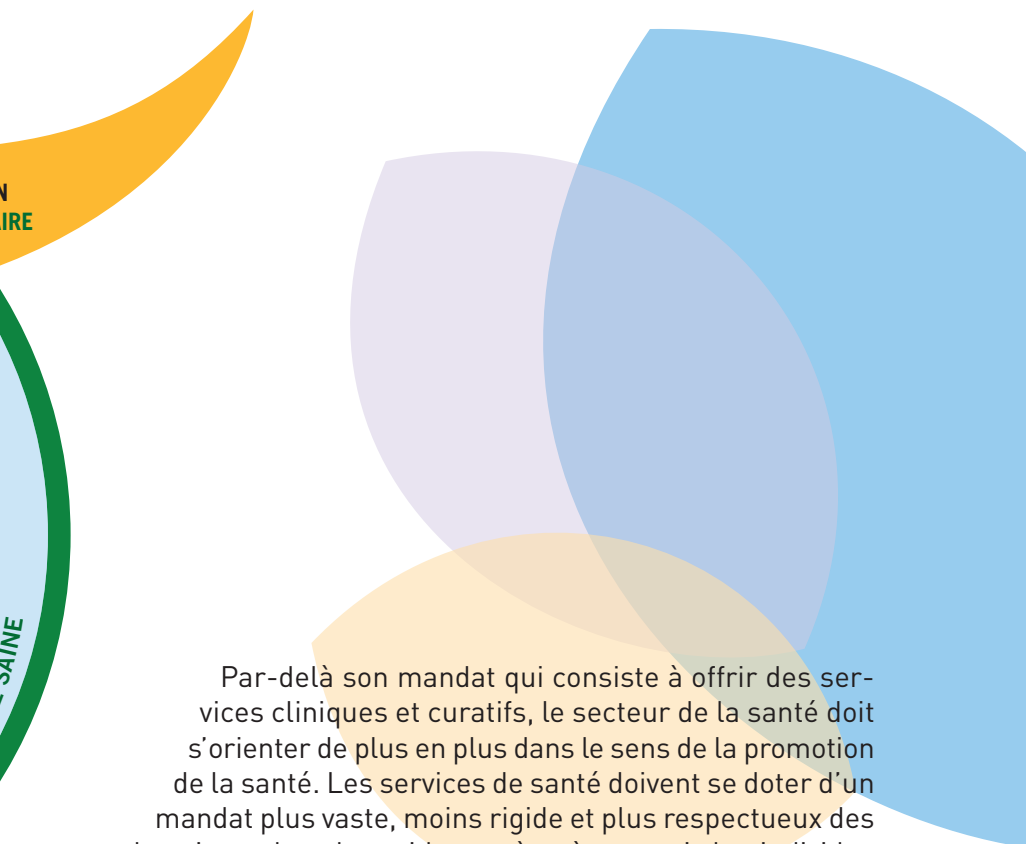
## ACQUISITION D'APTITUDES INDIVIDUELLES

La promotion de la santé appuie le développement individuel et social grâce à l'information, à l'éducation pour la santé et au perfectionnement des aptitudes indispensables à la vie. Ce faisant, elle donne aux gens davantage de possibilités de contrôle de leur propre santé et de leur environnement et les rend mieux aptes à faire des choix judicieux.

Il est crucial de permettre aux gens d'apprendre à faire face à tous les stades de leur vie et à se préparer à affronter les traumatismes et les maladies chroniques. Ce travail doit être facilité dans le cadre scolaire, familial, professionnel et communautaire et une action doit être menée par l'intermédiaires des organismes éducatifs, professionnels, commerciaux et bénévoles et dans les institutions elles-mêmes.

## RÉORIENTATION DES SERVICES DE SANTÉ

Dans le cadre des services de santé, la tâche de promotion est partagée entre les particuliers, les groupes communautaires, les professionnels de la santé, les établissements de services, et les gouvernements. Tous doivent œuvrer ensemble à la création d'un système de soins servant au mieux les intérêts de la santé.



Par-delà son mandat qui consiste à offrir des services cliniques et curatifs, le secteur de la santé doit s'orienter de plus en plus dans le sens de la promotion de la santé. Les services de santé doivent se doter d'un mandat plus vaste, moins rigide et plus respectueux des besoins culturels, qui les amène à soutenir les individus et les groupes dans leur recherche d'une vie plus saine et qui ouvre la voie à une conception élargie de la santé, en faisant intervenir, à côté du secteur de la santé proprement dit, d'autres composantes de caractère social, politique, économique et environnemental. La réorientation des services de santé exige également une attention accrue à l'égard de la recherche, ainsi que des changements dans l'enseignement et la formation des professionnels. Il faut que cela fasse évoluer l'attitude et l'organisation des services de santé, en les recentrant sur la totalité des besoins de l'individu considéré dans son intégralité.

## LA MARCHÉ VERS L'AVENIR

La santé est engendrée et vécue dans les divers contextes de la vie quotidienne, là où l'individu s'instruit, travaille, se délasse ou se laisse aller à manifester ses sentiments. Elle résulte du soin que l'on prend de soi-même et d'autrui et de la capacité à prendre des décisions et à maîtriser ses conditions de vie ; elle réclame, en outre, une société dans laquelle les conditions voulues sont réunies pour permettre à tous d'arriver à vivre en bonne santé.

L'altruisme, la vision globale et l'écologie fondent les stratégies de promotion de la santé. Les auteurs de ces stratégies doivent donc partir du principe qu'à tous les niveaux de la planification, de la mise en œuvre et de l'évaluation de la promotion de la santé, tous les partenaires, hommes ou femmes, doivent être considérés comme égaux.

## L'ENGAGEMENT À L'ÉGARD DE LA PROMOTION DE LA SANTÉ

Les participants à la Conférence s'engagent à :

- se lancer dans le combat afin de promouvoir des politiques pour la santé et à plaider en faveur d'un engagement politique clair en faveur de la santé et de l'équité dans tous les secteurs ;
- lutter contre les pressions exercées en faveur de produits dangereux, de la déplétion des ressources, de conditions et de cadres de vie malsains et d'une alimentation déséquilibrée ; à appeler également l'attention sur les questions de santé publique posées, par exemple, par la pollution, les dangers d'ordre professionnel, l'habitat et les peuplements ;
- combler les écarts de niveau de santé dans les sociétés et à lutter contre les inégalités dues aux règles et aux pratiques de ces sociétés ;
- reconnaître que les individus constituent la principale ressource de santé ; à les soutenir et à leur donner les moyens de demeurer en bonne santé, ainsi que leurs familles et leurs amis, par des moyens financiers et autres, et à accepter la communauté comme principal porte-parole en matière de santé, de conditions de vie et de bien-être ;
- réorienter les services de santé et leurs ressources au profit de la promotion de la santé ; à partager leur pouvoir avec d'autres secteurs, d'autres disciplines et, plus important encore, avec la population elle-même ;
- reconnaître que la santé et son maintien constituent un investissement social et un défi majeur ; et à traiter le problème général que posent les modes de vie sur le plan de l'écologie.

Les participants à la Conférence prient instamment toutes les personnes intéressées de se joindre à eux dans leur engagement en faveur d'une puissante alliance pour la santé.

## APPEL POUR UNE ACTION INTERNATIONALE

La Conférence demande à l'Organisation mondiale de la Santé et aux autres organismes internationaux de plaider en faveur de la promotion de la santé, dans le cadre de tous les forums appropriés, et d'aider les pays à établir des stratégies et des programmes de promotion de la santé.

Les participants à la Conférence sont fermement convaincus que, si les gens de tous milieux, les organisations non gouvernementales et bénévoles, les gouvernements, l'Organisation mondiale de la Santé et tous les autres organismes concernés s'unissent pour lancer des stratégies de promotion de la santé conformes aux valeurs morales et sociales dont s'inspire cette CHARTE, la Santé pour tous "[d'ici l'an 2000]" deviendra réalité. ■